

RAPPORT D'ACTIVITÉS

2014-2015

Conseil régional de l'environnement
du Bas-Saint-Laurent

Patrick Morin, CREBSL



88, Saint-Germain Ouest, bureau 104, Rimouski QC G5L 4B5
Tél. : 418 721-5711 Téléc. : 418 724-2216

Courriel : crebsl@globetrotter.net Site Internet : www.crebsl.com

TABLE DES MATIÈRES

FONCTIONNEMENT ET COMMUNICATION

GESTION CORPORATIVE	1
Gestion et finances.....	1
Administration.....	2
Vie démocratique et concertation	2
CONCERTATION, INFORMATION ET SENSIBILISATION.....	3
Principales interventions médiatiques (communiqués / entrevues)	3
Divers	3
ÉNERGIE ET RÉCHAUFFEMENT CLIMATIQUE.....	4
Projet Énergie Est de TransCanada	4
Par notre propre énergie	5
Cité-Vélo	5
Divers	6
FORÊT	7
Commission régionale des ressources naturelles et du territoire (CRRNT) et Tables de gestion intégrée des ressources et du territoire (GIRT).....	7
Certification FSC	7
Divers	7
EAU ET SAINT-LAURENT	8
Divers	8
MATIÈRES RÉSIDUELLES.....	9
Volet III – RECYC-QUÉBEC	9
Divers	9
BIODIVERSITÉ ET AIRES PROTÉGÉES.....	10
Parcs nationaux.....	10
Aires protégées en forêt privée	10
Biodiversité en milieu agricole	10
Divers	11
VARIA.....	11

FONCTIONNEMENT ET COMMUNICATIONS

GESTION CORPORATIVE

Plan d'action 2014-2015 : assurer une saine gestion de l'administration courante et des affaires corporatives; assurer la vie démocratique de la corporation; encourager une structure et un mode de fonctionnement des comités permettant l'implication des membres et des partenaires du milieu ainsi que des représentations dans les municipalités régionales de comté (MRC); rédiger des demandes de projet et de financement; favoriser une collaboration avec les groupes environnementaux et les acteurs locaux.

GESTION ET FINANCES

- > **Partenariat avec la Conférence régionale des élus (CRÉ BSL)**
 - **Programme de développement régional et forestier (PDRF) – Conservation en forêt privée (Volet II) :** dépôt et obtention d'un projet pour l'élaboration d'une stratégie régionale de conservation de 25 000\$ (juin et juillet)
- > **Projets avec le Regroupement des CRE (RNCREQ)**
 - **Suite de la démarche sur la réduction de la dépendance au pétrole :** octroi du 2^e versement de la subvention (18 000\$) et négociations avec le MDDELCC pour la poursuite de la démarche (janvier à avril)
 - **Lutte aux cyanobactéries avec le RNCREQ et le MDDELCC :** négociations et obtention d'un fonds de 10 500 \$ et d'un 4 000\$ supplémentaire pour la région (juin à septembre)
- > **Autres**
 - **Rapports financiers :** production des rapports de fin d'année courants et préparation de la mission d'examen financier au 31 mars suivant les normes comptables reconnues (juin à mars)
 - **Programme Prime-Vert (PAAR 2014-2015) :** élaboration et obtention d'un projet sur l'identification des milieux d'intérêt pour la biodiversité en territoire agricole de 10 000\$ par le MAPAQ (juin et juillet)
 - **Entente avec le MDDELCC :** envoi de la documentation pour la reddition de compte annuelle et de la subvention statutaire annuelle (août)
 - **Entente Cité-Vélo :** signature d'une entente de 3 ans (5 700\$ pour 2014-2015) avec l'Association Rimouski Ville Cyclable sur un projet de promotion du transport actif (octobre)
 - **Entente avec RECYC-QUÉBEC (ICI ON RECYCLE!) :** négociations, dépôt et acceptation d'une demande de 37 500 \$ au volet III du programme d'économie sociale pour continuer le projet ICI ON RECYCLE! (juin et septembre)
 - **Marge de crédit à la Caisse d'économie solidaire Desjardins :** utilisation de la marge de crédit de 50 000\$ (janvier à avril)

ADMINISTRATION

- **Directrice générale** : renouvellement du contrat de Luce Balthazar
- **Agente de communication et bureautique** : prise d'un congé chômé (juillet et août), reprise du travail à mi-temps (3 jours/semaine) et renouvellement du contrat de Marie-Eve Lagacé
- **Agent en environnement et développement durable** : renouvellement du contrat de Patrick Morin
- **Politique de ressources humaines** : prolongement d'un an de la politique (échéance le 1er avril 2014), constitution d'un comité RH, travaux divers avec la firme Véga groupe conseil et adoption de la nouvelle version (avril à mars)
- **Révision des programmes et fiscalité du Québec** : élaboration d'une stratégie pour le financement des CRE, du MDDELCC, des ONG et du milieu communautaire (septembre à novembre)
- **Commission d'examen sur la fiscalité** : participation à la rédaction d'un mémoire du RNCREQ invitant à tenir compte des principes de la Loi sur le développement durable (octobre)
- **Comptabilité verte** : participation à un séminaire offert par Deloitte, la firme comptable du CRE (novembre)

VIE DÉMOCRATIQUE ET CONCERTATION

> CRE Bas-Saint Laurent

- **A.G.A.** : organisation, préparation de documents, tenue et suivis de l'assemblée générale annuelle du 19 juin 2014 à Rimouski (mai à fin juin)
- **C.A.** : organisation et tenue de 6 séances du C.A. (9 avril, 19 juin (2), 24 septembre 3 décembre 2014 et 4 février 2015)
- **Présidence** : démission de la présidente (changement d'emploi) et nomination de Yanick Gendreau (septembre)

> RNCREQ

- **A.G.A. et C.A.** : préparation, suivis et participation aux séances régulières, aux séances de l'exécutif et aux autres réunions dans l'année entre directeurs ou présidents (avril à mars)
- **Comités du RNCREQ** : participation aux travaux des comités sur les dossiers « matières résiduelles » (jusqu'en septembre 2014), « énergie » et « forêt et biodiversité » (avril à mars)
- **Portrait des CRE 2013-2014** : rédaction de la section Bas-Saint-Laurent pour le RNCREQ (mai)



L'AGA 2014 et le nouveau président du CREBSL, M. Yanick Gendreau.



Photo prise lors de la dernière réunion du CA de la Conférence régionale des Élus du Bas-Saint-Laurent (Source: CRÉ Bas-Saint-Laurent)

CRÉ Bas-Saint-Laurent

- **A.G.A. et C.A.** : préparation et participation aux rencontres (avril à mars)
- **Dissolution et nouvelle instance régionale** : suivi de l'annonce de la dissolution des CRÉ et participation aux travaux d'un comité restreint pour définir une nouvelle gouvernance régionale (novembre à mars)

CONCERTATION, INFORMATION ET SENSIBILISATION

Plan d'action 2014-2015 : favoriser la concertation avec les groupes environnementaux ou avec tout autre intervenant concerné par l'environnement et le développement durable; assurer une visibilité des activités et des enjeux environnementaux dans l'actualité; faire la promotion de l'environnement et du développement durable; assurer ou collaborer à l'organisation d'activités publiques pour réunir les membres.

PRINCIPALES INTERVENTIONS MÉDIATIQUES (COMMUNIQUÉS / ENTREUVES)

- Énergie Est (oléoduc et port pétrolier)
- *Par notre propre énergie*
- A.G.A. du CRE
- Journée sans voiture
- Audiences sur la demande de réduction de services d'Orléans Express
- Étude économique du RNCREQ sur la réduction de la consommation de pétrole
- ICI ON RECYCLE!
- *Bottin des récupérateurs pour les ICI du Bas-Saint-Laurent*
- Jour de la Terre
- Avenir de la CRÉ et coupures de budget au Bas-Saint-Laurent
- Semaine québécoise de la réduction des déchets
- Situation du traitement des matières organiques dans les municipalités de la région
- Brochure de sensibilisation aux changements climatiques
- Marche pour le climat

DIVERS

- **Site Internet et page Facebook du CRE** : mises à jour (avril à mars)
- **Écho-Flash** : rédaction, montage et envoi de trois éditions (mai à décembre)
- **Rendez-vous branchés à Rimouski** : diffusion et participation à l'évènement (mai)
- **Spectacle-bénéfice pour la protection du fleuve et des bélugas à Montréal** : échanges avec le CQDE et aide à la diffusion pour trouver des commanditaires (juin)
- **Loi anti-pourriels** : participation à un webinaire du RNCREQ et des Services juridiques RLSQ | CQSA (juin)
- **Salle virtuelle partagée** : négociation et ententes pour l'accès à une salle virtuelle partagée dans le réseau des CRE (juillet)
- **Marche citoyenne contre le projet Énergie Est** : envoi d'invitation et mémo sur le site Internet concernant la marche du 11 octobre à Cacouna (octobre)
- **Texte pour le Mouton Noir** : rédaction d'une courte réponse à une question sur l'importation du pétrole (octobre)
- **Formation «Créativité rédactionnelle»** : participation de l'agente de communication (décembre)
- **15 minutes «Revue de l'année 2014»** : rédaction d'un court texte sur les démarches du CRE concernant Énergie Est pour le bulletin du RNCREQ (janvier)



Les partenaires du Rendez-vous branché de Rimouski. De gauche à droite. Daniel Larocque du Ministère de l'Énergie et des ressources naturelles, Steven Guilbeault d'Équiterre, Rémi St-Amant et Sylvie Bélanger de AVEQ, Éric Forest maire de la Ville de Rimouski, Patrick Morin du Conseil régional de l'environnement du Bas-St-Laurent et Stéphane Bernier du Poids vert de Rimouski-Neigette – à la Coopérative de solidarité Paradis. (photo : Équiterre).

DOSSIERS ENVIRONNEMENTAUX PRIORITAIRES

ÉNERGIE ET RÉCHAUFFEMENT CLIMATIQUE

Plan d'action 2014-2015 : suivre le dossier en insistant sur la lutte au réchauffement climatique, la réduction de la consommation, l'efficacité énergétique et le recours à des sources renouvelables; participer aux consultations et intervenir sur les scènes régionale et nationale sur le Plan d'action sur les changements climatiques, une stratégie énergétique, une loi sur les hydrocarbures, etc.; conduire ou contribuer à des actions régionales de mise en œuvre des objectifs québécois de réduction de GES et d'adaptation aux changements climatiques; coordonner les travaux d'une table régionale et de la mise en œuvre du Plan régional de réduction de la consommation de pétrole et continuer les négociations pour poursuivre les démarches après 2015 en collaboration avec le RNCREQ; surveiller l'évolution du projet Énergie Est de construction de pipeline et de terminal pétrolier et piloter des actions favorisant l'acquisition de connaissance et la sensibilisation des acteurs et du public; suivre tout autre dossier et intervenir au besoin sur l'exploration, l'exploitation et le transport des ressources gazières et pétrolières.

PROJET ÉNERGIE EST DE TRANSCANADA

- **Informations sur le projet :** suivi de l'actualité, diffusion d'information, promotion d'événements, communiqués et acquisition de connaissances sur le projet de port pétrolier à Cacouna et d'oléoduc au Bas-Saint-Laurent et au Québec (avril à mars)
- **Office national de l'énergie (ONÉ) :** lectures, consultations diverses, concertation sur la documentation et les modalités de participation (aide financière, échéancier, modification, inclusion des GES, etc.), participation à une rencontre d'information à Cacouna et suivi des travaux et (avril à mars)
- **Port pétrolier à Cacouna :** interventions diverses pour suivre l'évolution du projet et de la situation du béluga et envoi de félicitations aux organismes nationaux qui ont porté et gagné la cause en appel pour l'arrêt des travaux à Cacouna (septembre à janvier)
- **Résolution de la CRÉ :** collaboration pour la rédaction et l'adoption d'une résolution énumérant des attentes pour le projet Énergie Est (octobre)
- **Rencontre de concertation régionale :** organisation, convocation, report et tenue (12 février) d'une rencontre d'échange de concertation régionale à Rivière-du-Loup (novembre à février)
- **Comité du RNCREQ sur Énergie Est :** réunions, rédactions de lettres et communiqués sur la tenue d'un BAPE, l'adoption d'une motion par l'Assemblée nationale et l'imposition de 7 conditions par le ministre Heurtel (novembre)
- **Avis à l'ONÉ de la commissaire à l'environnement :** participation à la rédaction d'un avis du RNCREQ pour élargir la participation à l'ONÉ recommandé par le dernier rapport du vérificateur du Canada (novembre)
- **Mandat d'experts pour les élus (ONÉ/BAPE) :** définition d'un mandat et prise d'une entente financière (2 000\$) avec la CRÉ pour embaucher des experts afin de conseiller les élus (novembre à décembre)
- **Traduction des documents à l'ONÉ :** demande en appui au CQDE avec d'autres organismes pour une traduction des dossiers de TransCanada (demande refusée) (décembre)



GREMM

PAR NOTRE PROPRE ÉNERGIE

- **Formation et rencontres d'échange des chargés de projet** : participation à une formation (Drummondville), préparation d'un atelier sur la mobilisation régionale et participation à des rencontres téléphoniques de mise à jour sur le projet et les livrables (avril à mars)
- **Comité communication et comité directeur** : réunions, consultations diverses et commentaires sur le plan national (avril à mars)
- **Présentation de la démarche** : préparation et présentation de la démarche dans des événements publics tels que le Forum social bas-laurentien, les Rendez-vous branchés et le Congrès Mondial Acadien (mai à septembre)
- **Table régionale** : invitation des membres, préparation, tenue de deux réunions à Rimouski et suivis (juin à mars)
- **Étude économique de la réduction du pétrole** : lecture, analyse, organisation de rencontres de pré-lancement et promotion de l'étude commandée par le RNCREQ dans le cadre de la démarche PNPÉ (août à février)



Réunion de la Table régionale sur la réduction de la consommation de bétrole (Photo : CREBSL)

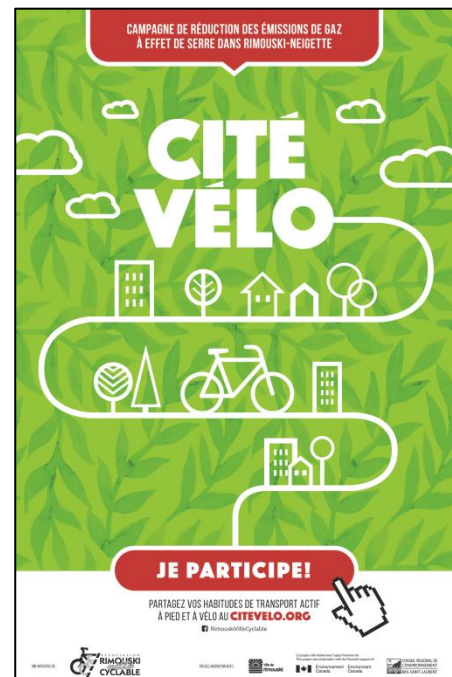


Étude des retombées économiques d'une réduction de la consommation de pétrole au Québec, disponible sur le site par-notre-propre-energie.com/etude.php

- **Mise en œuvre** : échanges avec les partenaires (CRÉ, MAMOT) pour le suivi des actions prioritaires par la Table (octobre et novembre)
- **Rapports** : rédaction du rapport d'étape et du rapport final (novembre et mars)
- **Plans de transport collectif** : participation au comité de sélection du mandataire des plans de transports, lecture des soumissions, analyse et préparation d'une proposition pour assurer le mandat en remplacement de la CRÉ dans la coordination du dossier (décembre à janvier)
- **Sous-comité de promotion de la filière biomasse** : planifications et échanges en vue d'une réunion téléphonique (janvier)

CITÉ-VÉLO

- **Rencontres d'équipe** : mise à jour du projet de réduction de GES par le transport actif avec l'Association Rimouski ville cyclable et discussions sur les besoins de l'organisme (novembre à mars)
- **Communications** : lecture des documents entourant le projet, élaboration d'un plan de communication, réalisation du matériel promotionnel avec le graphiste et planification du lancement (novembre à mars)
- **Indicateurs** : échanges sur le choix des indicateurs (km de voiture évités, GES, polluants) et calculs des cibles estimées pour le projet (novembre)

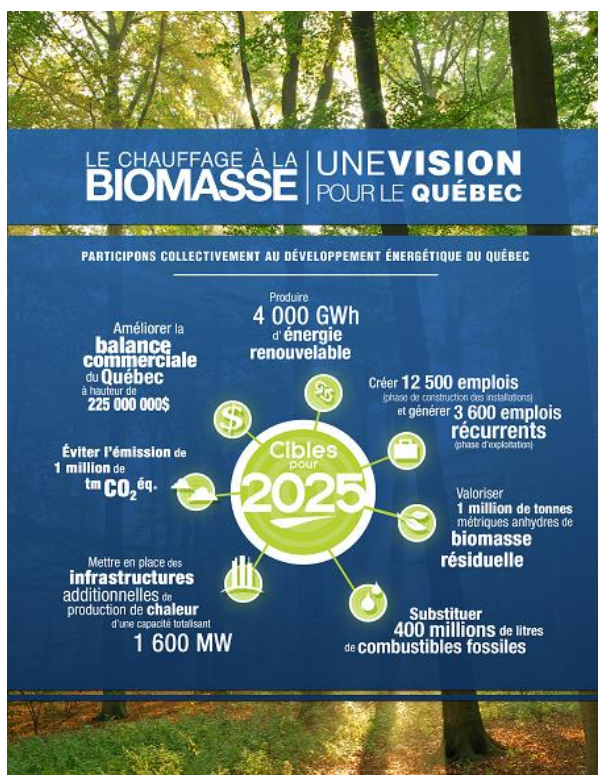


DIVERS

- **Comité énergie du RNCREQ** : tenue de rencontres et consultations internes sur les projets de BAPE, ONÉ, ÉES, concernant TransCanada, Anticosti, Gaspésie ainsi que le transport de pétrole par bateau, train et pipeline et sur les sables bitumineux (mai à septembre)
- **Plan d'action sur les hydrocarbures du gouvernement** : suivis, lectures, analyses et communiqués avec le RNCREQ sur le projet incluant des ÉES sur les hydrocarbures et l'île d'Anticosti et un BAPE sur le projet de Cacouna (mai et juin)
- **Séance d'information sur le transport du pétrole** : tenue d'une rencontre conjointe avec la CRÉ réunissant des experts à l'intention des représentants municipaux du BSL à Rivière-du-Loup (août)
- **Orléans Express** : rédaction d'un avis et interventions médiatiques concernant les audiences de la Commission des Transports du Québec (août)
- **Portrait de consommation de mazout au Bas-Saint-Laurent** : collaboration à l'appel d'offres de service de la CRÉ (juin)
- **Accompagnement des municipalités en réduction de GES** : organisation d'une réunion exploratoire avec les consultants et la CRÉ sur les suites potentielles (juillet et septembre)
- **CRE Saguenay-Lac-St-Jean (CREDD)** : réalisation d'un petit mandat sur un projet d'éoliennes au Saguenay pour évaluer la pertinence d'un BAPE (juillet)



Séance d'information pour les élus. Karine Malenfant (haut), et le panel d'experts (bas) composé de Émilien Pelletier (UQAR), Rosa Galvez (Université Laval) et Emmanuel Guy (UQAR) (photo : Conférence régionale des élus du BSL).



- **Vision Biomasse Québec (VBQ)** : analyse de la plateforme, appui à l'adhésion du RNCREQ et réunion du comité énergie sur les enjeux de la filière (septembre et décembre)
- **Transport du pétrole par train à Belledune** : collaboration pour l'adoption par les municipalités d'une résolution initiée par la Ville d'Amqui (septembre)
- **Conférence de l'Institut de recherche en économie contemporaine (IRÉC)** : présence à la conférence de Robert Laplante intitulée « Indépendance énergétique et transition écologique » (octobre)
- **Évaluation environnementale stratégique sur les hydrocarbures** : suivi avec le RNCREQ d'une séance de consultation des groupes environnementaux sur l'exploration, l'exploitation et le transport des hydrocarbures (janvier)
- **Nouvelle politique énergétique 2016-2025** : lectures, analyses et rencontres avec le comité énergie du RNCREQ pour préparer une nouvelle consultation (janvier et février)
- **Parc éolien régional** : suivis divers concernant le projet retenu par Hydro-Québec, du fonds régional qui en découlera ainsi que de certaines inquiétudes de la Réserve faunique Duchénier (janvier et février)

FORÊT

Plan d'action 2014-2015 : promouvoir les critères d'aménagement forestier durable en forêt publique et privée axés prioritairement sur le maintien de la biodiversité et des écosystèmes, la protection du milieu hydrique, la gestion intégrée des ressources et l'aménagement écosystémique; suivre le développement de la certification du Forest Stewardship Council (FSC) et intervenir lorsque nécessaire comme partie prenante de l'audition; siéger à la CRRNT et prendre part à certains chantiers, comités ou exercices de consultation sur la forêt publique (tables de GIRT, plans d'aménagement forestier intégré, PRDIRT, etc.); surveiller l'évolution des dossiers de la région portant sur les aires protégées, l'aménagement écosystémique, la biomasse forestière, la production ligneuse et la tordeuse des bourgeons de l'épinette (TBÉ) et intervenir au besoin.

COMMISSION RÉGIONALE DES RESSOURCES NATURELLES ET DU TERRITOIRE (CRRNT) ET TABLES DE GESTION INTÉGRÉE DES RESSOURCES ET DU TERRITOIRE (GIRT)

- **Rencontres des commissaires :** préparation, participation aux rencontres et commentaires sur les dossiers traités (avril à mars)
- **Stratégie de production de bois :** lecture, analyse, commentaires préliminaires (CRRNT et C.A. de la CRÉ), participation à la consultation et suivi du rapport (avril à septembre)
- **Chantier de production de bois :** analyse du document de consultation, échanges et rédaction avec la CRFH d'une vision alternative intégrée à l'avis de la CRRNT (septembre à novembre)
- **Table de GIRT :** suivi des échanges courriel et de la documentation envoyée (septembre à novembre)
- **Fusion des unités d'aménagement :** lecture de la proposition du MFFP, échanges avec plusieurs partenaires d'autres secteurs d'intérêt sur les enjeux reliés (janvier et février)
- **Avenir des Tables de GIRT et de la CRRNT :** échanges et réflexion sur la situation et les avenues (janvier)



CERTIFICATION FSC

- **Certificat forêt publique :** suivi du rapport d'audit en forêt publique lors de la parution, analyse, préparation, et audit (eau, suivi AP, financement de la participation aux TGIRT) (juin et octobre)
- **Dunière (forêt privée) :** réunion de suivi du rapport d'audit, commentaires sur aires protégées et vieilles forêts, échanges avec autres partenaires impliqués, analyse, préparation d'une rencontre avec le gestionnaire et participation à l'audit de surveillance (août à décembre)

DIVERS

- **Mémoire production bois :** participation à l'élaboration d'un mémoire provincial du comité forêt du RNCREQ (octobre)
- **Colloque CANUSA :** préparation d'une présentation conjointe CRFH-CRE (tenures et aménagement écosystémique), participation au colloque et à la visite sur le terrain (octobre)

COMPLEMENTARITY OF PRIVATE AND PUBLIC FOREST TENURE IN BAS-SAINT-LAURENT:
From research to implementation for ecosystem-based management

7th eastern CANUSA forest science conference
OPTIMIZING THE ECOSYSTEM-BASED FOREST MANAGEMENT
Université du Québec à Rimouski
October 17th 2014

COMPLÉMENTARITÉ DES TENURES PRIVÉES ET PUBLIQUES DES FORÊTS DU BAS-SAINT-LAURENT :
de la recherche à l'application pour l'aménagement écosystémique

Patrick Morin

CONSEIL RÉGIONAL DE L'ENVIRONNEMENT DU BAS-SAINT-LAURENT

CRFH
CHAIRE DE RECHERCHE SUR LA FORÊT HABITÉE

cef
Centre d'étude de la forêt

UQAR

EAU ET SAINT-LAURENT

Plan d'action 2014-2015 : exercer une vigilance continue et intervenir à l'égard de problèmes liés au gaspillage ou à la contamination de l'eau; assurer la mise en œuvre du plan d'action régional de lutte contre les algues bleu-vert; promouvoir la gestion intégrée de l'eau et la gestion par bassin versant en collaborant notamment au soutien et au développement des OBV dans la région; collaborer au projet de connaissances sur les eaux souterraines des bassins versants du nord-est du Bas-Saint-Laurent obtenu par l'UQAR et d'autres partenaires du milieu; siéger au conseil d'administration du Comité ZIP SE; suivre l'évolution et participer au besoin en faveur de la mise en place de Tables de concertation régionale (TCR) avec le Comité ZIP, les OBV et les instances municipales.

DIVERS

- **Projet de station-service à Amqui :** envoi d'un avis au conseil municipal pour protéger la source d'eau potable (avril)
- **Conseil du Saint-Laurent :** inauguration de la TCR à L'Islet, nomination, participation aux rencontres, validation des préoccupations exprimées par les membres de la TCR et suivis (mai à mars)
- **Projet sur la plantation en milieu littoral :** appui au projet d'Uni-Vert déposé à Canon Evergreen (juin)
- **Formation en hydrogéologie :** participation à une formation en hydrogéologie donnée dans le cadre du projet PACES (juin)
- **Forum national sur les lacs :** promotion du forum et participation à Mont-Tremblant (juin)
- **Règlement sur le prélèvement des eaux et leur protection :** suivis, conseils et participation à la rédaction d'une réaction du RNCREQ (juillet)
- **Restauration du Lac-à-l'anguille (St-Anaclet) :** appui à un projet de recherche du Cégep de Rimouski concernant la lutte aux algues bleu-vert (octobre)



CONSEIL DU SAINT-LAURENT
TCR SUD DE L'ESTUAIRE MOYEN



Membres du conseil du St-Laurent (Photo : TCR Sud de l'estuaire)

MATIÈRES RÉSIDUELLES

Plan d'action 2014-2015 : soutenir l'atteinte de nouveaux objectifs de récupération et de mise en valeur de la Politique québécoise de gestion des matières résiduelles et du plan d'action 2010-201 et intervenir aux consultations sur l'adoption des nouveaux plans de gestion des matières résiduelles (PGMR); réaliser des interventions plus particulièrement sur la hiérarchie des 3RV-E, les matières putrescibles, la gestion dans les industries, les commerces et les institutions (ICI), les activités de sensibilisation et la valorisation des circuits courts et des débouchés locaux; favoriser une saine gestion des matières résiduelles dans les ICI par la mise en ligne d'un bottin régionale et la promotion du programme ICI ON RECYCLE ! dans le cadre d'une entente avec RECYC-QUÉBEC; surveiller l'évolution des problématiques du transport, de l'enfouissement et des autres modes d'élimination des matières résiduelles.

VOLET III - RECYC-QUÉBEC

- **Présentation du Bottin des récupérateurs pour les ICI du Bas-Saint-Laurent et du programme ICI ON RECYCLE!** : tenue de déjeuners-conférences et de présentations diverses dans la région (avril à février)
- **Publicité dans Vitalité économique** : préparation du contenu et suivis avec la graphiste et RECYC-QUÉBEC (juin et août)
- **Ciblage des ICI** : élaboration d'une liste d'ICI à contacter pour leur présenter le programme ICI ON RECYCLE! et l'accompagnement gratuit offert (novembre à janvier)
- **Promotion de l'accompagnement** : envoi d'un texte promotionnel aux chambres de commerce pour ajouter à leur bulletin électronique (novembre)
- **Accompagnement** : discussions avec des ICI, envoi d'informations supplémentaires et conseils généraux en gestion des matières résiduelles (novembre à mars)
- **Rapport** : envoi d'un rapport d'activités et financier à RECYC-QUÉBEC (mars)

BOTTIN
des récupérateurs
pour les ICI
du Bas-Saint-Laurent



Promotion de la Semaine québécoise de la réduction des déchets par Marie-Eve Lagacé, ici en entrevue avec la Télévision de La Mitis.

DIVERS

- **Campagne « Une collecte qui carbure »** : envoi d'un appui à Co-éco pour ce projet (mai)
- **Sondage de RECYC-QUÉBEC** : réponse à un sondage concernant le programme ICI ON RECYCLE ! et suivis de la part du RNCREQ (mai et septembre)
- **Attestations ICI ON RECYCLE!** : invitation à une remise d'attestations ICI ON RECYCLE! à Amqui (septembre)
- **Semaine québécoise de réduction des déchets** : promotion des activités de la région, recherche d'infos sur l'avancement des PGMR et de la collecte des matières organiques pour l'édition spéciale de l'Écho-Flash (septembre et octobre)
- **Éco-stagiaire de la MRC Rimouski-Neigette** : envoi d'idées d'activités à réaliser dans le cadre de la Semaine québécoise de réduction des déchets (octobre)
- **GMR à Matane** : lectures, entretiens et suivis divers concernant le projet Innoventé, la situation du compostage, l'enfouissement de déchets et le PGMR dans la MRC de La Matanie (décembre à mars)
- **PGMR** : discussions avec les responsables dans chacune des MRC pour un aperçu des enjeux et connaître les dates des consultations (janvier)

AUTRES DOSSIERS D'IMPORTANCE RÉGIONALE

BIODIVERSITÉ ET AIRES PROTÉGÉES

Plan d'action 2014-2015 : effectuer les interventions requises auprès du MDDELCC et des autres intervenants régionaux pour compléter le réseau d'aires protégées et combler les carences de biodiversité en terres publiques en vue d'atteindre l'objectif d'au moins 12 %; faire progresser la mise en place des milieux naturels d'intérêt ou d'aires protégées en forêt privée, sur des lots privés ou municipaux, le long du littoral et dans l'estuaire, en concertation avec les acteurs concernés; veiller à l'amélioration des connaissances et à la conservation des espèces menacées ou vulnérables présentes sur le territoire; siéger aux tables d'harmonisation des parcs nationaux du Lac-Témiscouata et du Bic et à la Table nationale des parcs nationaux.

PARCS NATIONAUX

- **Tables d'harmonisation des parcs nationaux du Bic et du Lac-Témiscouata** : participation des délégués aux réunions des tables en région à titre de membre (avril à mars)
- **Tables d'harmonisation des Parcs nationaux du Québec (SÉPAQ)** : participation des délégués du CRE à la réunion annuelle à Duchesnay portant sur les zones périphérique (octobre)
- **Table d'harmonisation du parc du Bic** : rédaction d'une demande du CRE pour intégrer le Comité ZIP (janvier)

AIRES PROTÉGÉES EN FORÊT PRIVÉE

- **Priorisation des milieux naturels d'intérêt** : collaboration, à titre de partenaire, à l'élaboration du projet de l'Agence régionale de mise en valeur des forêts privées (avril à novembre)
- **Stratégie de conservation et guide de ressources** : recherche de documentation, lectures, préparation, tenue de rencontres de concertation avec les partenaires, suivis et rédaction (septembre à mars)
- **Partenariat avec l'Agence** : rencontres de travail pour arrimer les différents projets et préciser les besoins respectifs de collaboration (septembre et octobre)



BIODIVERSITÉ EN MILIEU AGRICOLE

- **Réunion des partenaires** : réunions de travail, préparation et tenue d'une rencontre de la Table de concertation (septembre et octobre)
- **Cartographie** : démarches, obtention de données cartographiques auprès des partenaires sur les zones d'intérêt pour la biodiversité, analyse et production de cartes (octobre à mars)
- **Prime-Vert sur la biodiversité** : production de textes et contacts divers avec les clubs-conseils en agroenvironnement (CCAÉ) et leur réseau provincial sur le projet (octobre)
- **Outil d'aide à la décision** : lectures, analyses et élaboration du guide (décembre à mars)



DIVERS

- **Bélugas à Cacouna** : recherche d'informations, échanges et suivis divers (avril à septembre)
- **Colloque scientifique du Parc National du Bic** : participation au colloque annuel, échanges et suivis (mai)
- **Forum Science environnement** : présence à la webdiffusion d'un forum sur la conservation en terre privée du MDDELCC et offert sur invitation seulement (22 octobre)
- **Tortue des bois** : préparation et tenue d'une réunion des partenaires (janvier et février)
- **Conservation de la Nature** : rencontre d'échanges sur nos projets respectifs en vue d'un meilleur arrimage (conservation, organisme d'acquisition de terrain) (janvier)
- **Projet de modélisation des corridors biologiques** : rédaction d'une lettre d'appui au projet de recherche de l'UQAR (janvier)
- **Demande à Mountain Equipment Co-op (MEC)** : élaboration de deux demandes de projet dans la continuité des projets réalisés cette année (mars)



Tortue des bois (Photo : MFFP)

VARIA

Plan d'action 2014-2015 : intervenir en faveur d'une agriculture biologique, locale et sans organisme génétiquement modifié (OGM); soutenir des pratiques agricoles qui visent le respect de la capacité de support, la protection de l'eau, du sol et de la biodiversité; siéger au Comité de concertation en agroenvironnement constitué par le MAPAQ pour la région du Bas-Saint-Laurent et favoriser la tenue d'activités d'information et de soutien à la protection de la biodiversité et de l'eau en milieu agricole; suivre l'actualité environnementale et traiter toute autre priorité déterminée par le C.A. portant sur des problématiques ponctuelles ou globales : contamination et rejets industriels ou municipaux, pollution atmosphérique, mondialisation, etc.

- **Bar du Développement durable** : préparation et participation à une activité de vulgarisation de la notion de Développement durable, organisée par la SADC de la Neigette dans le cadre du 24 heures de sciences (mai)
- **A.G.A. de Ruralys** : participation à l'assemblée générale à La Pocatière (mi-juin)
- **Projet sur l'économie circulaire** : envoi d'un appui au projet-pilote de la SADC du au Kamouraska (septembre)
- **Les paysages du Bas-Saint-Laurent** : participation au colloque de la CRÉ, signature et diffusion de la charte des paysages (novembre et décembre)



Jean-Claude Simard, Pierre Etcheverry, Michel Fortier et Patrick Morin lors du Bar du développement durable (photo SADC Rimouski-Neigette).