

RAPPORT D'ACTIVITÉS

2015-2016

Conseil régional de l'environnement
du Bas-Saint-Laurent

Patrick Morin, CREBSL



88, Saint-Germain Ouest, bureau 104, Rimouski QC G5L 4B5
Tél. : 418 721-5711 Téléc. : 418 724-2216

Courriel : crebsl@globetrotter.net Site Internet : www.crebsl.com

TABLE DES MATIÈRES

FONCTIONNEMENT ET COMMUNICATIONS	1
GESTION CORPORATIVE.....	1
Administration	1
Vie démocratique	1
Finance.....	2
ACTIONS MÉDIATIQUES	3
Communiqués et entrevues (principaux sujets abordés) :	3
AUTRES INTERVENTIONS	3
DOSSIERS ENVIRONNEMENTAUX	4
Forêt.....	4
Certification FSC.....	4
Divers.....	4
Énergie et réchauffement climatique.....	5
Par notre propre énergie (PNPE)	5
Pétrole	5
Cité-Vélo.....	6
Divers.....	7
Biodiversité et aires protégées	7
Biodiversité en milieu agricole – phase II.....	7
Conservation en forêt privée.....	8
Organisme de conservation	8
Droits gaz et pétrole et aires protégées candidates.....	9
Divers.....	9
Eau et Saint-Laurent	10
Bassins versants prioritaires en milieu agricole	10
Divers.....	11
Matières résiduelles	12
PGMR.....	12
Divers.....	12
Autres dossiers d'importance régionale.....	12

FONCTIONNEMENT ET COMMUNICATIONS

Plan d'action 2015-2016 : assurer une saine gestion de l'administration courante et des affaires corporatives; assurer la vie démocratique de la corporation; encourager une structure et un mode de fonctionnement des comités permettant l'implication des membres et des partenaires du milieu ainsi que des représentations dans les municipalités régionales de comté (MRC); rédiger des demandes de projet et de financement; assurer une visibilité des activités et des enjeux environnementaux dans l'actualité.

GESTION CORPORATIVE

ADMINISTRATION

- **Directrice générale :** renouvellement du contrat de Luce Balthazar.
- **Agente de communication et bureautique :** - prise d'un congé chômé (juillet et août), reprise du travail à mi-temps (3 jours/semaine) de Marie-Eve Lagacé (Juillet et septembre). Annonce du départ de Marie-Eve Lagacé à la fin de l'exercice pour un nouvel emploi à temps plein (Mars).
- **Agent en environnement et développement durable :** renouvellement du contrat de Patrick Morin.
- **Mission d'examen comptable :** production des états financiers annuels par la firme DELOITTE et se terminant avec un léger surplus (mai).
- **Réductions salariales :** application de mesures (diminution du temps de travail, suspension de REER) en raison de contraintes financières (Décembre et janvier).

VIE DÉMOCRATIQUE

> CRE Bas-Saint Laurent

- **A.G.A. :** organisation, préparation de documents, tenue et suivis de l'assemblée générale annuelle du 27 mai 2015.
- **C.A. :** organisation, préparation des documents, tenue de la rencontre et suivis de 7 séances du C.A. (8 avril, 27 mai (2), 23 septembre, 25 novembre, 27 janvier, 7 avril).

> RNCREQ

- **A.G.A. :** délégation du CRE à Tadoussac (6 et 7 juin)
- **C.A. :** participation du CRE (7-8 novembre et 31 mars-1^{er} avril) (préparation, suivis et participation aux séances régulières, aux séances de l'exécutif et aux autres réunions dans l'année entre directeurs ou présidents (avril à mars).
- **Comités « développement » du RNCREQ :** participation à des réunions et travaux de collecte de données et de réflexion pour élaborer une approche adaptée aux nouvelles réalités régionales (Juin à décembre) ainsi que participation à des travaux du comité pour poursuivre une réflexion sur l'avenir des CRE (novembre à janvier).

> CRÉ et CRD Bas-Saint-Laurent

- **A.G.A. :** assemblée de fermeture de la CRÉ (12 juin)
- **Forum du CRD BSL :** admission du CRE et présentation sur l'organisme lors du 1er forum de concertation bas-laurentien du Collectif régional de développement (CRD) (14 janvier)



L'AGA 2015 au Parc du Mont-St-Mathieu.

FINANCE

- **Par notre PROPRE énergie (PNPÉ)** : remise du rapport final, tenue de réunions du comité directeur, élaboration d'une nouvelle demande pour la suite de la démarche, négociations diverses avec les ministères et recherches de nouveaux financements et commanditaires, etc. (Avril à septembre)
- **Reddition de compte annuelle** : dépôt des documents, rapports, plans et questionnaires d'évaluation relatifs à la demande de subvention statutaire 2014 2015 au MDDELCC (Juin à juillet)
- **Réouverture du protocole avec le MDDELCC et cadre normatif** : évaluation du programme de soutien à la mission et des CRE par le Conseil du trésor, participation à un comité de négociation sur un nouveau cadre normatif, consultation d'administrateurs et gestion d'un retard important du versement de la subvention annuelle (juin à novembre)
- **Demande MEC** : présentation de deux projets à Mountain Equipment Coop (MEC) sur la protection de la biodiversité en région et refus des demandes (Mai à juin)
- **Négociations PNPÉ** : suivis des négociations, réunions et interventions auprès du MDDELCC, du BCC, du MAMOT, de l'UMQ, de la FQM et autres ministères (Septembre à janvier)
- **Projet avec RECYC-QC** : remise du rapport 2013-2015 du programme Économie sociale et mobilisation des collectivités sur la gestion des MR dans les ICI, réponse à diverses demandes ou nouvelles exigences après la clôture du projet et versement de la dernière tranche (Mai à juin)
- **Contrat avec la SNAP** : mandat confié au CRE pour documenter les droits gaziers et pétroliers dans les aires protégées candidates (Juillet à décembre)
- **Entente avec Co-éco** : contrat signé pour réaliser une partie des nouveaux calendriers municipaux avec la récolte des matières organiques dans les MRC de La Mitis et La Matapédia (Mai à juillet)
- **Marge de crédit** : utilisation de la marge de crédit de 50 000 \$ disponible (Mai à août)
- **Biodiversité phase II en milieu agricole** : dépôt et obtention d'un projet de 10 000 \$ faisant suite au projet 2014-2015 sur la biodiversité financé par PRIME-VERT du MAPAQ (Juin)
- **BV prioritaires en milieu agricole** : réunions, consultations régionales, dépôt et obtention d'un projet de 30 000 \$ d'étude des BV prioritaires dans le programme PRIME-VERT financé par le MAPAQ (Juin)
- **Prêt à court terme** : obtention et remboursement d'un prêt à court terme de 10 000 \$ du CRE Saguenay Lac-St-Jean suite à une démarche d'entraide entre CRE en raison du retard de la subvention statutaire (Juin à juillet)
- **Renouvellement du protocole et cadre normatif** : suivis relatifs à l'envoi imprévu d'un protocole avec coupure de 10 % sans négociation (Mi à fin décembre)
- **Budget du Québec** : annonce de coupures de 10 % pour les CRE et les OBV et arrêt du financement du volet sensibilisation du plan de lutte contre les cyanobactéries dont une partie était accordée aux CRE (Mars)



ACTIONS MÉDIATIQUES

COMMUNIQUÉS ET ENTREVUES (PRINCIPAUX SUJETS ABORDÉS) :

- Énergie Est à l'ONÉ et au BAPE
- Stratégie et guide de conservation en forêt privée
- A.G.A. du CRE
- Lancement Cité-Vélo (2)
- Nouvelle version SADF
- Portrait de la biodiversité en milieu agricole
- Conférence de Zachary Richard
- Élections fédérales
- Journées thématiques sur la mobilité durable
- Cibles de GES au Québec
- Semaine québécoise de réduction des déchets
- BAPE projet Nicolas-Riou
- Déversement des eaux usées dans le fleuve
- ÉES globale sur les hydrocarbures
- Transport en commun (projet MRC)
- Étude permis pétroliers (AP)

AUTRES INTERVENTIONS

- **Site Internet et page Facebook du CRE** : mises à jour (en continu)
- **Conférence de Zachary Richard** : aide à la promotion d'une conférence sur la marée noire dans le golfe du Mexique (Juillet)
- **Tournage télé sur la GMR** : entrevue donnée à la télévision communautaire de la vallée de la Matapédia sur la gestion des matières résiduelles (Août)
- **Écho-Flash** : rédaction, montage et envoi (Septembre), adaptation avec l'outil *Mailchimp*, rédaction, montage et envoi (Décembre)
- **Plan de communication** : élaboration d'un plan pour augmenter le *membership* (Octobre)
- **Formation stratégie Web** : participation de l'agente de communication à une formation du CRC (Octobre et janvier)
- **Impact des changements climatiques au BSL** : réponse à des demandes d'informations pour un dossier régional liées à plusieurs médias tel le Journal de Québec, Le Placoteux, etc. (Octobre)
- **Système Mailchimp** : découverte de l'outil et tests pour l'utiliser dans les envois de masse (Octobre à novembre)
- **Section «Membres» du site Internet** : démarches avec le programmeur pour la création d'un formulaire dynamique avec l'option de paiement en ligne (Novembre à décembre)
- **Dépliant du CRE** : actualisation du dépliant et impression (Novembre et décembre)
- **Sortie médiatique de l'étude sur les permis pétroliers** : rédaction du communiqué de presse et des messages clés pour entrevues et réseaux sociaux, diffusion et suivis avec les journalistes (Février à mars)



Marco Calliari, cyclo-citoyen passionné, lors du lancement de la campagne Cité-Vélo au foyer de la salle Desjardins-Telus à Rimouski.



- **Projet « Des nids chez vous »** : support aux responsables du projet pour la promotion de leur activité, révision du communiqué et diffusion (Mars)
- **Marche citoyenne contre Énergie Est à La Pocatière** : promotion de l'évènement via le site Internet et la page Facebook (Mars)

DOSSIERS ENVIRONNEMENTAUX

FORÊT

Plan d'action 2015-2016 : promouvoir les critères d'aménagement forestier durable en forêt publique et privée axés prioritairement sur le maintien de la biodiversité et des écosystèmes, la protection du milieu hydrique, la gestion intégrée des ressources et l'aménagement écosystémique; suivre le développement de la certification du Forest Stewardship Council (FSC) et intervenir lorsque nécessaire comme partie prenante de l'audit; siéger à la CRRNT et prendre part à certains chantiers, comités ou exercices de consultation sur la forêt publique (tables de GIRT, plans d'aménagement forestier intégré, PRDIRT, etc.); surveiller l'évolution des dossiers de la région portant sur les aires protégées, l'aménagement écosystémique, la biomasse forestière, la production lianeuse et la tordeuse des bourgeons de l'épinette (TBÉ) et intervenir au besoin.

CERTIFICATION FSC

- **Dunière (forêt privée)** : lecture du précédent rapport d'audit, échanges avec le MDDELCC pour validation, préparation et rencontre avec les représentants en préparation de l'audit (Mai à septembre)
- **Certificat forêt publique** : consultation sur les forêts à haute valeur de conservation, lecture des documents et échanges avec le responsable de l'audit (Juin à août)
- **Concertation avec Nature-Québec** : préparation de participation à l'audit FSC pour la réserve Dunière (Décembre)



DIVERS

- **ACFAS** : présentation sur la complémentarité des tenures et son application concrète dans l'aménagement écosystémique (Mai)
- **Structure de concertation régionale** : échanges avec des ex-commissaires de la CRRNT sur le maintien d'une concertation régionale sur la forêt et lettre à la table des préfets (Avril)
- **CRRNT et financement régional** : rencontre avec le député Harold Lebel sur la disparition de la CRRNT et le besoin de concertation régionale sur la forêt (Avril)
- **Consultation nationale sur la SADP** : participation à la rédaction d'un avis assez critique du RNCREQ sur la nouvelle Stratégie d'aménagement durable des forêts échanges sur la nouvelle version (Avril à mai)
- **Vision biomasse** : présence à la présentation de la Vision Biomasse Québec à l'ACFAS (Mai)
- **TGIRT régionale** : participation à la première table de gestion intégrée des ressources et du territoire (TGIRT) régionale depuis 1 an, en vue de l'élaboration de prochains plans d'aménagement 2018-2023 de la forêt publique (Novembre)



ÉNERGIE ET RÉCHAUFFEMENT CLIMATIQUE

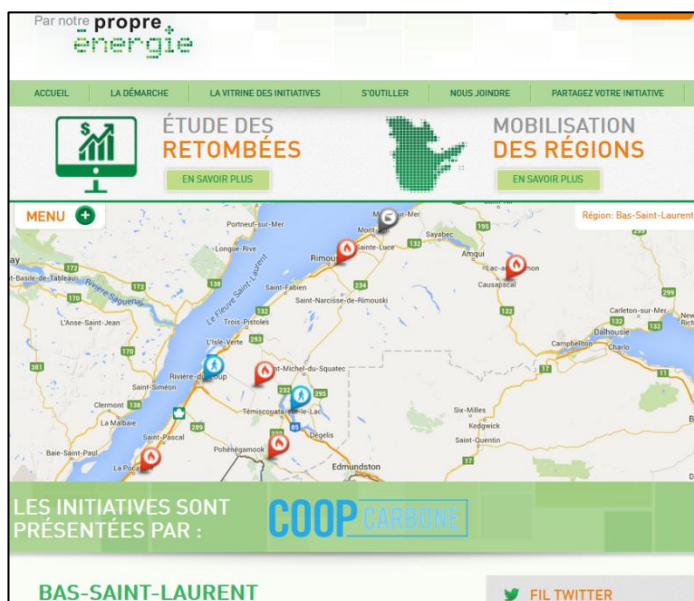
Plan d'action 2015-2016 : suivre le dossier en insistant sur la lutte au réchauffement climatique, la réduction de la consommation, l'efficacité énergétique et le recours à des sources renouvelables; participer aux consultations et intervenir sur les scènes régionale et nationale sur le Plan d'action sur les changements climatiques, une stratégie énergétique, une loi sur les hydrocarbures, etc.; conduire ou contribuer à des actions régionales de mise en œuvre des objectifs québécois de réduction de GES et d'adaptation aux changements climatiques; coordonner les travaux d'une table régionale et de la mise en œuvre du Plan régional de réduction de la consommation de pétrole et continuer les négociations pour poursuivre les démarches après 2015 en collaboration avec le RNCREQ; surveiller l'évolution du projet Énergie Est de construction de pipeline et de terminal pétrolier et piloter des actions favorisant l'acquisition de connaissances et la sensibilisation des acteurs et du public; suivre tout autre dossier et intervenir au besoin sur l'exploration, l'exploitation et le transport des ressources gazière et pétrolière.

PAR NOTRE PROPRE ÉNERGIE (PNPE)

- **Transport en commun** : suivi de la progression du mandat d'élaboration des plans de transport collectif pour les MRC et la région du BSL (Avril à septembre)
- **Friches** : présence à la présentation du rapport sur les terres agricoles dévalorisées (incluant les friches) et participation aux échanges en vue d'intégrer les cultures énergétiques dans la stratégie à élaborer (Avril)
- **Appui à la démarche** : lancement de campagnes d'appui auprès de partenaires, députés, etc. (Avril)
- **Biomasse** : suivi du mandat sur l'utilisation du mazout dans les secteurs commercial et industriel, lecture et analyse du rapport, organisation d'une rencontre du sous-comité de la Table pétrole régionale pour l'élaboration de fiches (Mai à septembre)
- **Sous-comité biomasse de PNPE** : préparation et tenue d'une rencontre, suivis et échanges avec les partenaires (Octobre)
- **Plateforme nationale sur la mobilisation des régions** : bonification de la page régionale (Octobre à novembre)

PÉTROLE

- **Bar des sciences** : participation à l'organisation, présentation d'une mise en contexte et des solutions dans le cadre du 24 heures de sciences (Avril et mai)
- **Suivi général** : lectures, recherches et consultations sur différents dossiers reliés au pétrole aux niveaux régional et provincial (Avril à mars)
- **ONÉ sur Énergie Est** : collaboration à une action nationale des groupes environnementaux pour demander à l'Office national de l'énergie (ONÉ) la fermeture du dossier Énergie Est (Mai)



Page dédiée au Bas-Saint-Laurent sur la plateforme nationale sur la mobilisation des régions, disponible sur le site www.par-notre-propre-energie.com/regions/cre-bas-saint-laurent

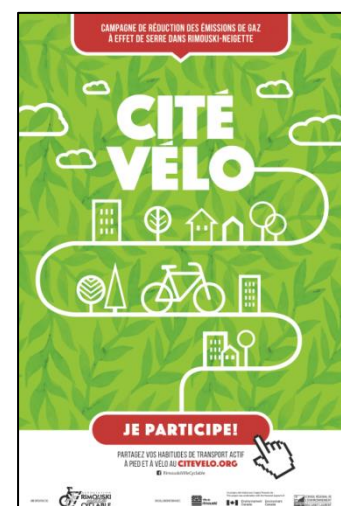


La carte élaborée par l'OBVFSJ est disponible sur le site <http://obvflevestjean.com/non-classe/carte-le-transport-de-petrole-chez-nous-et-les-risques-pour-leau/>

- **Appui OBV Fleuve St-Jean** : appui et collaboration à un projet *Mountain Equipment Coop* accordé à l'OBV sur l'impact du transport de pétrole (Mai à juillet)
- **Transport de pétrole par train** : échanges et diffusions d'informations sur une intervention menée par Non à une marée noire et Prospérité sans pétrole (Août)
- **Rencontre du PQ sur le pétrole** : participation à un « 5 à 7 » sur le transport du pétrole avec la députée Martine Ouellet et divers organismes environnementaux et citoyens de Rimouski (Août)
- **Projet Énergie Est** : suivis divers concernant des rencontres stratégiques, soirées sur la sécurité, mises à jour, manifestations, demandes post-élection, etc. (Septembre à novembre)
- **Évaluation environnementale stratégique (ÉES) sur les hydrocarbures** : rencontre du comité, lectures, rédaction et envoi d'un mémoire du RNCREQ (Octobre à novembre)
- **Projet Énergie Est** : suivis divers concernant la mise à jour à l'ONÉ et les actions régionales, provinciales et nationales, etc. (Décembre et janvier)
- **BAPE Énergie Est** : suivi des audiences, consultations diverses, réunions, activités de concertation régionale (ZIP-OBV) et provinciale, demandes de modification de mandat et de report de l'ONÉ (Mars)
- **Projet recherche eau et pétrole** : appui à un projet de recherche par Rosa Galvez de l'université Laval sur la protection de l'eau et le pétrole non-conventionnel (Mars).
- **Mémoire Énergie Est** : recherche, lecture et rédaction des mémoires du RNCREQ et du CREBSL pour le BAPE (Mars)

CITÉ-VÉLO

- **Matériel promotionnel** : contacts avec le graphiste pour la réalisation du matériel promotionnel (Avril à mai)
- **Données environnementales** : rencontre de travail sur les émissions polluantes et les GES (Avril à mai)
- **Lancement** : organisation d'un lancement avec Marco Calliari, invitations aux médias, animation, conférence et communiqué de presse (Mai)
- **Cité-Vélo** : échanges avec l'Association Rimouski ville cyclable (ARVC) sur les suites du projet et commentaires sur un projet de chronique à diffuser sur le projet (Novembre)



DIVERS

- **Comité énergie du RNCREQ** : lectures, échanges, participation à la rédaction de mémoires et d'un guide sur les différentes consultations et promotion d'évènements en lien avec l'énergie (Avril à septembre)
- **Nouvelle politique énergétique** : participation à un mémoire du RNCREQ pour inviter à s'engager dans la transition (Août)
- **BAPE sur le projet éolien Nicolas-Riou** : participation aux 2 séances publiques à St-Mathieu, recherche d'informations (chauves-souris) et dépôt d'un mémoire (Juin à octobre)
- **Politique d'électrification des transports** : participation à la rédaction d'une position du RNCREQ invitant également à réduire les transports (Octobre)
- **Cibles de réduction des GES pour le Québec d'ici 2030** : analyse du document de consultation et production d'une position du RNCREQ (Octobre)
- **Conférence RénEAUvation énergétique** : réponse positive donnée à un appel de partenaires auprès des CRE pour une tournée d'Écobâtiment (Décembre)

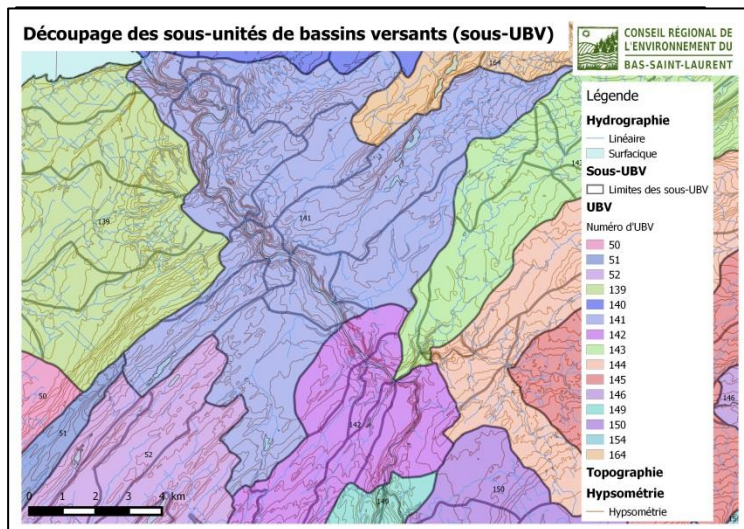


Le RNCREQ a rendu public un court document synthèse qui présente les différents processus d'évaluation et de consultation en cours dans le secteur de l'énergie. Ce guide pratique est disponible au <http://www.rncreq.org/>

BIODIVERSITÉ ET AIRES PROTÉGÉES

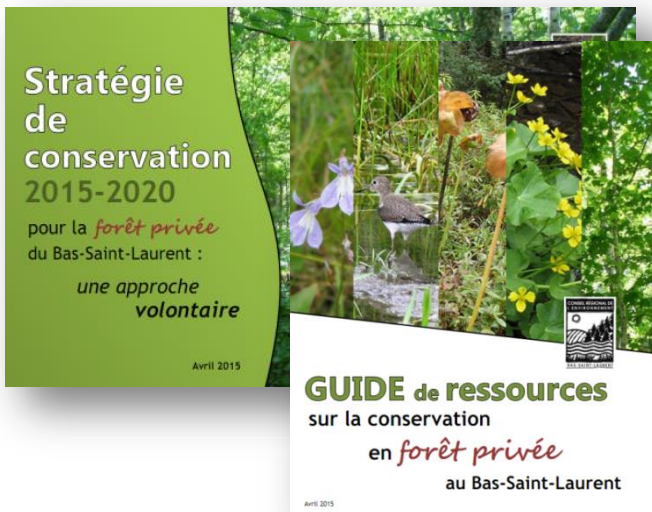
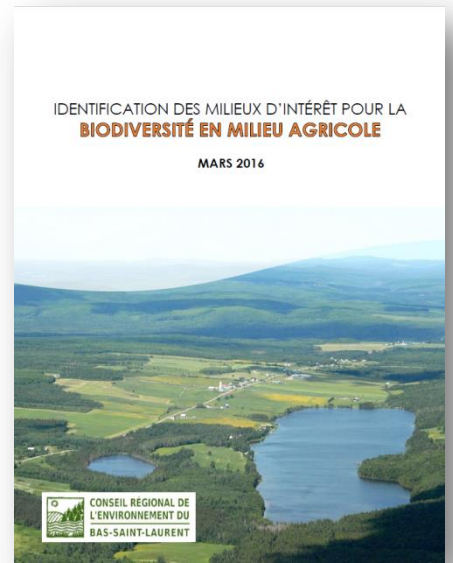
BIODIVERSITÉ EN MILIEU AGRICOLE - PHASE II

- **Diagnostic et outil préliminaire** : finalisation et publication du diagnostic et de l'outil d'aide à la décision préliminaire (phase I), présentation lors de l'A.G.A. du CRE (Avril à juin)
- **Planification** : élaboration d'un plan de travail puis sélection des critères, données et découpage cartographique en comité restreint avec le MAPAQ (Juillet à septembre)
- **Comité régional** : échanges et organisation de rencontres avec les partenaires régionaux afin de valider et bonifier les choix méthodologiques (Septembre à novembre)



- **Géomatique** : révision du découpage des sous-UBV (unités de bassin versants), intégration des indicateurs de la première phase et développement d'indicateurs complémentaires (Octobre à novembre)
- **Rapport d'étape** : production d'un rapport d'étape au MAPAQ contenant des résultats préliminaires du projet (Novembre)
- **Résultats préliminaires** : obtention de données complémentaires, traitement d'un premier groupe d'indicateurs et compilation des résultats pour l'obtention d'une version préliminaire de priorisation des sous-unités de bassins versants (UBV) (Novembre à janvier)

- **Comité régional** : échanges fréquents avec le MAPAQ et rétroactions sur les résultats préliminaires durant leur élaboration (Novembre à janvier)
- **Présentation publique** : préparation et présentation lors de la journée en Agroenvironnement organisée par le MAPAQ (Décembre à janvier)
- **Intrant au Plan d'action de l'approche régionale (PAAR) 2016-2018** : remise au MAPAQ de résultats préliminaires afin de cibler des actions potentielles à court terme (janvier)
- **Rapport final** : finalisation du rapport financier et administratif à PRIME-VERT et poursuite des travaux de géomatique (Mars)



CONSERVATION EN FORÊT PRIVÉE

- **Stratégie et guide** : finalisation de la rédaction et publication de la stratégie régionale 2015-2020 et du guide de ressources à l'intention des propriétaires (Avril à mai)
- **Kiosque** : tenue d'un kiosque sur la conservation en forêt privée lors de l'évènement du Ministère de la forêt, de la faune et des parcs (MFFP) pour le mois de l'arbre et des forêts (Mai)

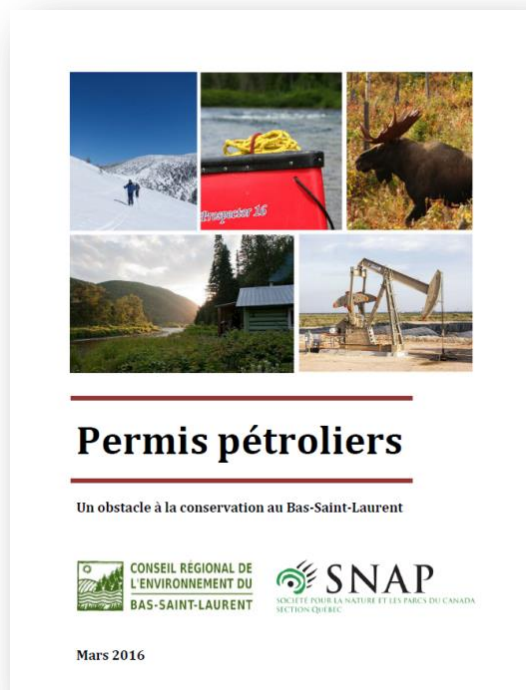
ORGANISME DE CONSERVATION

- **Démarche initiale de création** : tenue de rencontres, recherches d'information sur les aspects légaux et consultations diverses sur la fondation d'un organisme de conservation au BSL (Juin à septembre)
- **Organisation des étapes subséquentes** : planification et organisation d'une seconde rencontre de travail en octobre sur le choix de la structure éventuelle de l'organisme (Juin à septembre)
- **Charte et incorporation** : analyse de documents, consultations externes et réflexions préliminaires (Septembre à décembre)
- **Création d'un comité provisoire** : organisation et tenue d'une 1^{ère} rencontre d'un comité régional le 2 octobre (Septembre)
- **Financement de départ** : préparation d'un document d'information pour obtenir 5000\$ en aide privée régionale pour l'incorporation du nouvel organisme (Octobre)
- **Recherche de nom** : ouverture d'un processus de recherche de nom pour le nouvel organisme (Octobre)
- **Financement** : suivis concernant des demandes de financement notamment avec la FFQ et Conservation de la nature (Décembre et janvier)
- **Comité élargi ou provisoire** : tenue de 2 autres rencontre du comité (26 janvier et 9 mars)
- **Documents corporatifs** : poursuite des travaux sur la charte et les règlements généraux (Février et mars)



DROITS GAZ ET PÉTROLE ET AIRES PROTÉGÉES CANDIDATES

- **Appel conférence avec la SNAP** : tenue d'une rencontre de concertation CRE/OBV/ZIP sur les aires protégées candidates au BSL (Mai)
- **Mandat SNAP** : échanges avec la SNAP pour définir le mandat, recherches de données et amorce du travail cartographique (Juillet à septembre)
- **Recherche de données** : démarches auprès du MERN pour l'obtention de données sur les droits pétroliers et gaziers et réception des données couvrant le BSL et la Gaspésie (Octobre)
- **Géomatique** : analyse des données reçues et conception des premières versions des cartes (Octobre à novembre)
- **Planification SNAP-CRE** : réunion téléphonique sur le suivi du projet, le contenu du rapport et l'utilisation qui pourrait en être faite dans le contexte de la révision de la loi (Novembre)
- **Carte préliminaire** : traitement des données et élaboration d'une carte générale préliminaire (Décembre et janvier)
- **Rapport** : élaboration de la mise en forme du rapport et rassemblement des informations sur les territoires d'intérêt avec les résultats de l'exercice géomatique (janvier)
- **Sortie publique** : dépôt du rapport final et orchestration d'une sortie médiatique régionale et provinciale (Mars)



DIVERS

- **Zones périphériques des parcs nationaux** : participation à une conférence web sur le projet de plan d'action de la SÉPAQ (Avril)



Tortue des bois (Photo : MFFP)

- **Tortue des Bois** : participation à l'inventaire du MFFP et à une réunion de concertation des partenaires (Mai et septembre)
- **Table d'harmonisation des parcs nationaux du Lac-Témiscouata et du Bic** : participation aux tables (Avril à mars)
- **Projet de l'Agence des forêts privées** : appui du CRE pour un projet de connectivité sur le territoire privé du Bas-Saint-Laurent (Septembre)
- **Comité de protection des monts Chics-Chocs** : tenue d'une rencontre avec des membres pour échanger des informations sur les aires protégées (Novembre)
- **Projet de l'OBVNEBSL** : appui du CRE pour un projet de protection des milieux humides déposé à la Fondation de la faune du Québec (Janvier)
- **Rapport sur les objectifs d'AP** : tenue d'une réunion du RNCREQ et suivis concernant une rencontre avec le MDDELCC et la sortie d'un rapport alarmant de la SNAP et de Nature QC (Janvier)
- **Zones périphériques des parcs nationaux** : participation à un atelier de la SÉPAQ réunissant tous les dg des CRE et des parcs pour web sur les projets de zones périphériques (Février)

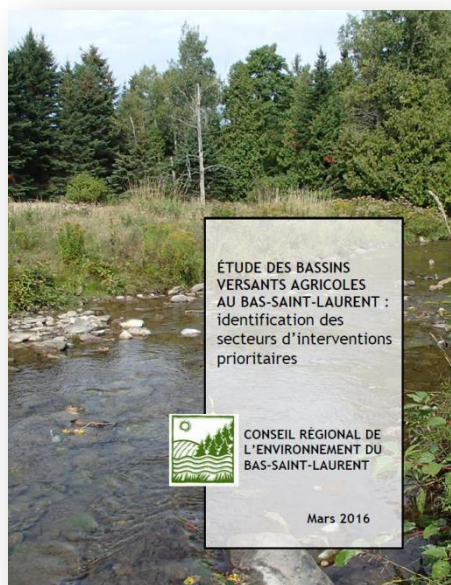
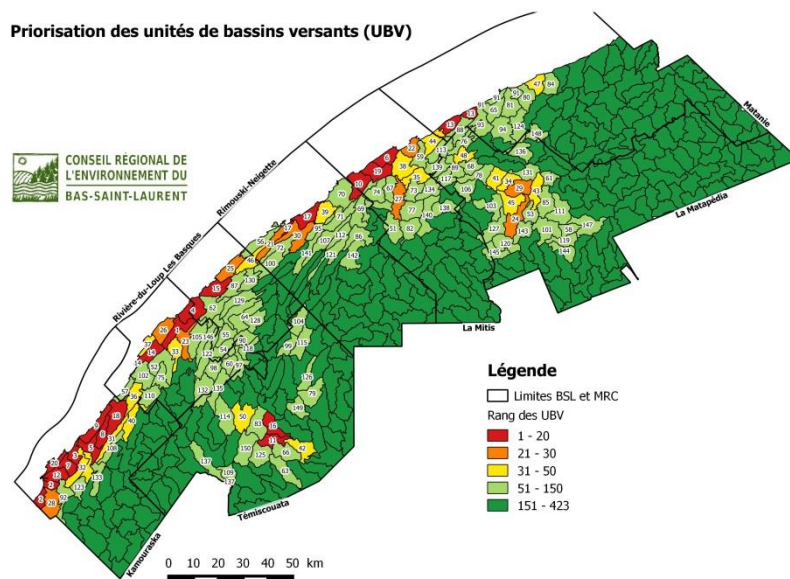
EAU ET SAINT-LAURENT

Plan d'action 2015-2016 : exercer une vigilance continue et intervenir à l'égard de problèmes liés au gaspillage ou à la contamination de l'eau; assurer la mise en œuvre du plan d'action régional de lutte contre les algues bleu-vert; promouvoir la gestion intégrée de l'eau et la gestion par bassin versant en collaborant notamment au soutien et au développement des OBV dans la région; siéger au conseil d'administration du Comité ZIP SE; suivre l'évolution et participer au besoin en faveur de la mise en place de Tables de concertation régionale (TCR) avec le Comité ZIP, les OBV et les instances municipales; intervenir en concertation avec tout partenaire pertinent sur les dossiers de la gestion intégrée du Saint-Laurent, de l'érosion du littoral ainsi que de la préservation et l'intégrité de la biodiversité et du milieu marin.

BASSINS VERSANTS PRIORITAIRES EN MILIEU AGRICOLE

- **Planification** : élaboration d'un plan de travail, lecture et analyse du rapport du projet de Chaudière-Appalaches, révision des critères, données et découpage cartographique en comité restreint avec le MAPAQ (Juillet à septembre)
- **Comité régional** : échanges avec le MAPAQ et tenue de rencontre avec les partenaires régionaux afin de valider et adapter les choix méthodologiques au contexte du BSL (Juillet à janvier)
- **Géomatique** : obtention des données (MAPAQ, OBV, UQAR), adaptation du découpage existant du BSL en unités de bassins versants (UBV), élaboration d'une base de données et analyses spatiales (Octobre à novembre)

Priorisation des unités de bassins versants (UBV)



- **Rapport d'étape** : production d'un rapport d'étape au MAPAQ contenant des résultats préliminaires du projet (Novembre)
- **Résultats préliminaires** : finalisation du traitement du bloc d'indicateurs agricoles et compilation des résultats pour l'obtention de la version préliminaire de la priorisation des unités de bassins versants (UBV) (Novembre à janvier)
- **Intrant au PAAR 2016-2018** : remise au MAPAQ de résultats préliminaires afin de cibler des actions potentielles à court terme pour appel de projets (Décembre)
- **Présentation publique**: préparation et présentation lors de la journée en Agroenvironnement organisée par le MAPAQ (Décembre à Janvier)
- **Rapport final** : rédaction et remise du rapport financier et administratif à PRIME-VERT et finalisation des travaux de géomatique sur les UBV (Février et Mars)

DIVERS

- **Conseil du Saint-Laurent** : participation au 1^{er} forum annuel de la Table de concertation régionale du sud de l'estuaire moyen (Juin)
- **Programme d'acquisition de connaissances sur les eaux souterraines (PACES)** : présence à la présentation des résultats finaux, lecture du rapport, obtention des données et participation à une sortie de terrain lors de l'ACFAS (Mai)
- **A.G.A. de l'OBVNEBSL** : nomination d'un nouveau représentant au C.A. de l'OBV nord-est du BSL, soit Jacques Chauvette (Juin)
- **A.G.A. de la ZIP SE** : participation du délégué Armor Dufour au C.A. du Comité ZIP (Juin)
- **Conférence du MPO** : participation à une conférence du directeur sur les nouvelles responsabilités de Pêches et Océans Canada en matière d'écosystèmes aquatiques (Septembre)
- **Projet d'Uni-Vert en génie végétal** : lettre d'appui et de participation aux projets en génie végétal à Les Méchins (Octobre)
- **Projet pour la rivière Centrale** : appui à l'OBVNEBSL pour une demande de financement au WWF concernant la rivière Centrale à St-Simon (Décembre)



CONSEIL DU SAINT-LAURENT
TCR SUD DE L'ESTUAIRE MOYEN



Explications du professeur Bernard Héту au cours de la sortie de terrain portant sur la géomorphologie et les eaux souterraines dans le cadre de l'ACFAS 2015.

MATIÈRES RÉSIDUELLES

Plan d'action 2015-2016 : soutenir l'atteinte de nouveaux objectifs de récupération et de mise en valeur de la Politique québécoise de gestion des matières résiduelles et du plan d'action 2010-201 et intervenir aux consultations sur l'adoption des nouveaux plans de gestion des matières résiduelles (PGMR); réaliser des interventions plus particulièrement sur la hiérarchie des 3RV-E, les matières putrescibles, la gestion dans les industries, les commerces et les institutions (ICI), les activités de sensibilisation et la valorisation des circuits courts et des débouchés locaux; favoriser une saine gestion des matières résiduelles dans les ICI par la mise en ligne d'un bottin régionale et la promotion du programme ICI ON RECYCLE ! dans le cadre d'une entente avec RECYC-QUÉBEC; surveiller l'évolution des problématiques du transport, de l'enfouissement et des autres modes d'élimination des matières résiduelles.

PGMR

- **PGMR du BSL** : suivi des calendriers de consultation en région et 1^{res} lectures des PGMR de Mitis et Matapédia (Janvier)
- **Comité matières résiduelles (MR) du CRE** : tenue d'une rencontre téléphonique en prévision des consultations sur les PGMR (Novembre)
- **PGMR de la MRC de La Matanie** : lecture, rédaction et présentation du mémoire du CRE à Matane (17 novembre)



DIVERS

- **Calendriers de collecte Matapédia-Mitis pour Co-éco** : recherche d'informations, contacts des municipalités et des intervenants en GMR, et réalisation avec la graphiste des calendriers de collecte (Mai à juin)
- **2^e atelier d'Éco Entreprises** : aide à la logistique et participation à l'atelier (14 octobre) réunissant des participants du milieu municipal (Septembre à octobre)
- **Calendriers de collecte Matapédia-Mitis pour Co-éco** : recherche d'informations, contacts avec les municipalités, les intervenants en GMR et la graphiste (Novembre à décembre)
- **Ateliers éducatifs sur les MR** : appui à un projet d'ateliers dans les écoles sur les putrescibles présenté par Co-éco (Janvier)

AUTRES DOSSIERS D'IMPORTANCE RÉGIONALE

- **Modernisation de la Loi sur la qualité de l'environnement (LQE)** : aide à la rédaction d'une section du mémoire du RNCREQ concernant le BAPE (Septembre)
- **Élections fédérales** : rédaction et envoi de lettres aux candidats pour inviter à prendre des engagements sur le climat et le transport de pétrole (septembre à octobre)